



XUNTA DE GALICIA

CONSELLERÍA DE MEDIO AMBIENTE,
TERRITORIO E INFRAESTRUTURAS
Secretaría Xeral de Calidade
e Avaliación Ambiental

meteogalicia

INFORME XUÑO E XULLO DO VERÁN DE 2014



ÍNDICE

1	INTRODUCCIÓN	2
2	BALANCE DA PRECIPITACIÓN NOS MESES DE XUÑO E XULLO DE 2014 EN GALICIA.....	3

Data edición: 05-08-2014



O verán ata o 1 de Agosto, húmido no oeste e seco no leste.

1 INTRODUCCIÓN

A continuación preséntanse unha descrición climatolóxica que caracterizou os meses de xuño e xullo da estación de verán (dende xuño de 2014 a agosto de 2014). Así analízanse os datos de temperatura e precipitación e a súa evolución no tempo considerando o período de referencia 1971-2000.

Os criterios para definir as categorías climáticas correspondentes á precipitación na táboa 1.

Categoría PP	Porcentaxe de precipitación total rexistrada respecto da media climática
Moi seco	<30%
Seco	Entre 30% e 90%
Normal	Entre 90% e 110%
Húmido	Entre 110% e 190%
Moi Húmido	>190%

Táboa 1: Categorías para precipitación.

Para a variable precipitación enténdese por anomalía a porcentaxe da precipitación acumulada no primavera respecto do valor da media climática do período 1971-2000.



2 BALANCE DA PRECIPITACIÓN NOS MESES DE XUÑO E XULLO DE 2014 EN GALICIA.

O mes de xuño en canto á precipitación atópase moi influenciado pola presenza dos fenómenos tormentosos do período entre o 19 e o 24, e máis concretamente na tarde do 23. Isto fixo que as cantidades de chuvia recollida fosen irregulares con áreas nas que se superan os valores climáticos e outras nas que estes se aproximan bastante ás normais.

A continuación viu un mes de xullo que quedou caracterizado como húmido, pero non tanto pola presenza de moitos días de chuvia, como polo feito de que houbo dous sistemas frontais moi activos, os días 6 e 18, que por eles mesmos implican en moitos lugares máis chuvia da normal nun mes de xullo.

Na figura 1, móstrase a precipitación total acumulada nos meses de xuño e xullo de 2014. A comarca do Xallas, cun valor de precipitación que chega os 340 L/m². As comarcas próximas tamén rexistraron valores de precipitación que superaron os 250 L/m² nestes dous meses. Porén, as comarcas de Terra de Celanova e a Limia, así como a comarca de Valdeorras rexistrou os valores de precipitación máis baixos, próximos aos 20 L/m².

Na figura 2, móstrase a anomalía de precipitación dos dous meses de xuño e xullo, con respecto da media climática de todo o verán. Como se pode ver a comarca do Barbanza rexistrou a porcentaxe de precipitación máis elevada (201%), mentres que a comarca do Valdeorras rexistrou a máis baixa, con valores próximos ó 20%. Cabe destacar o forte contraste entre a rexión atlántica da Comunidade e a metade leste da mesma. Isto da lugar a un promedio da porcentaxe de precipitación de 84%, que aínda que se considera seco, está moi preto do 90% que daría lugar á normalidade. (Isto debe terse en conta sobre todo tras as chuvias rexistradas na xornada do 2 de Agosto, que tiveron intensidade forte en moitos puntos da Comunidade).

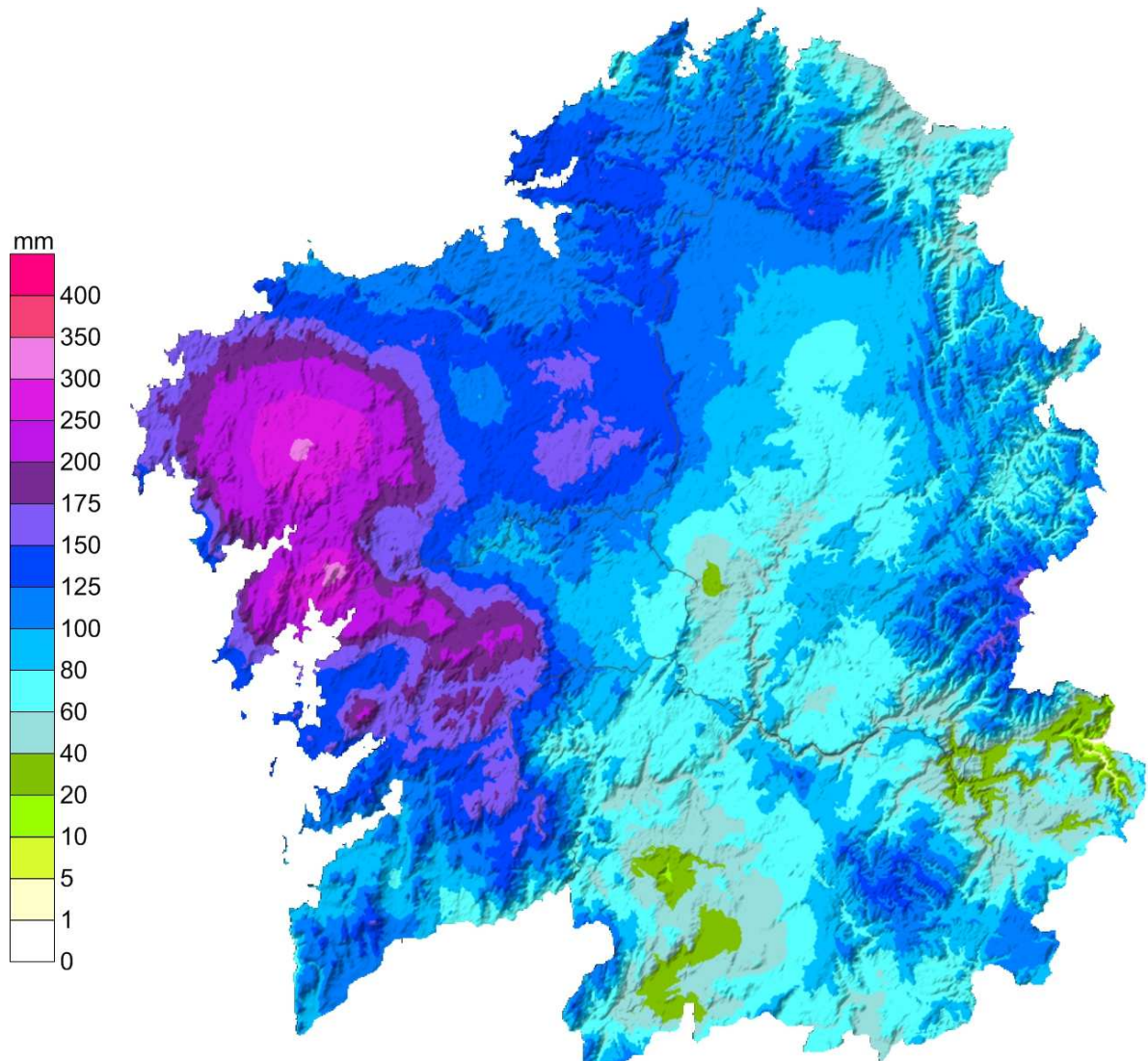


Figura 1: Mapa de precipitación acumulada nos meses de xuño e xullo de 2014.

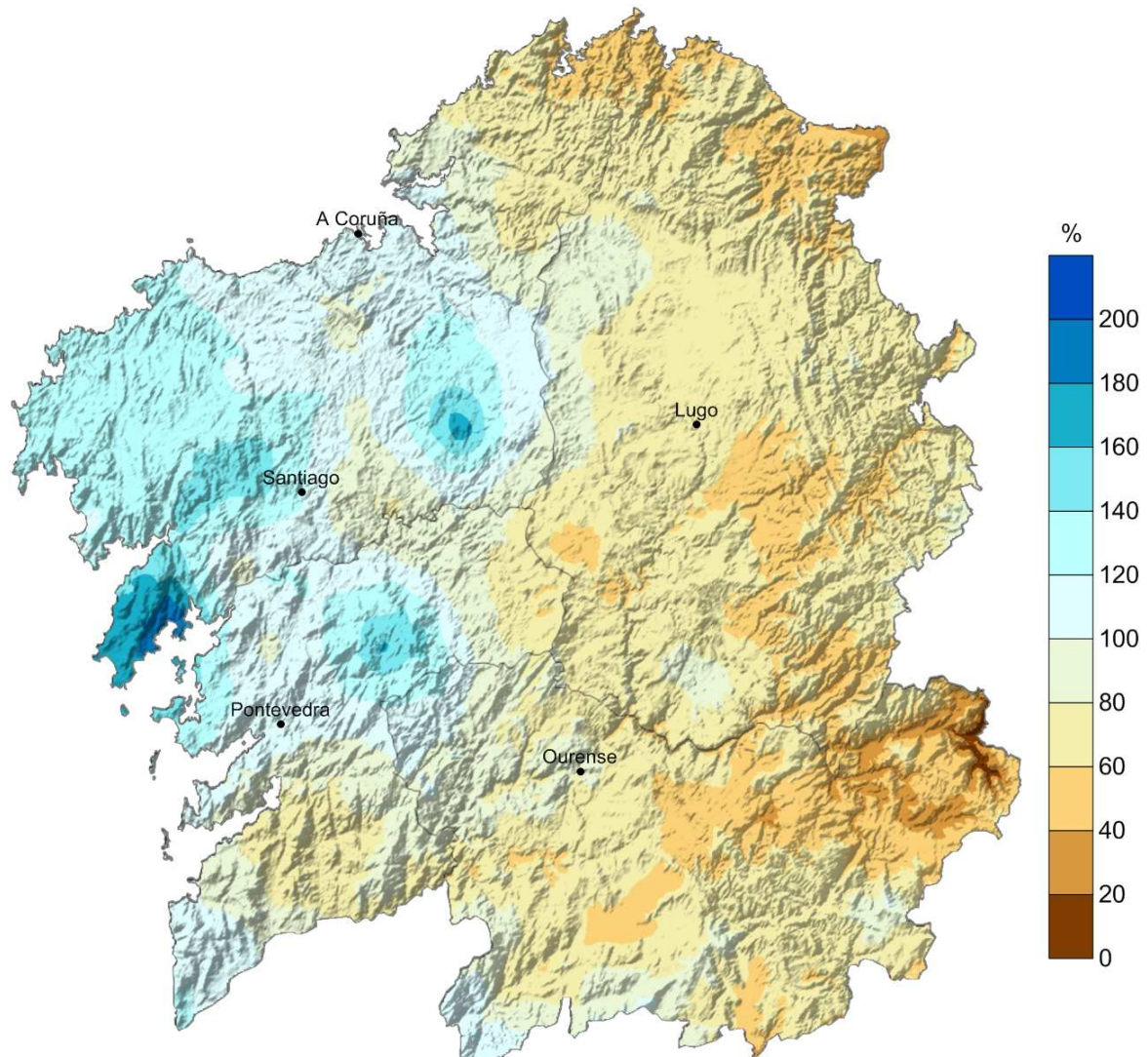


Figura 2: Porcentaxe de precipitación acumulada con respecto á media climática no verán de 2014, nestes dous meses.



Na seguinte figura móstrase a anomalía media das precipitacións para o período que levamos de verán en Galicia, obtida a partir das anomalías medias en dezaseis estacións meteorolóxicas representativa, foi dun 17% por debaixo do valor normal, o que fai que o período poida considerarse seco, pero moi preto da normalidade.

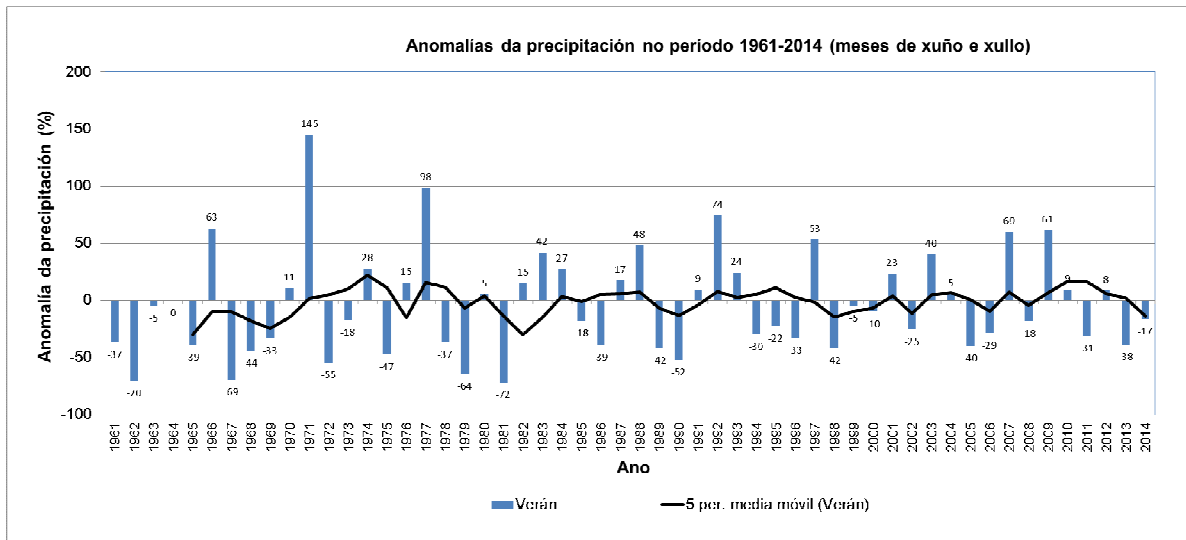


Figura 3: Anomalía dos meses de xuño e xullo de 2014 con respecto ó período climático do verán.