



XUNTA DE GALICIA
CONSELLERÍA DE MEDIO AMBIENTE
E DESENVOLVEMENTO SOSTIBLE
Dirección Xeral de
Desenvolvemento Sostible

METEOGALICIA

Informe climatolóxico

Mes de xaneiro 2009

INFORME CLIMATOLÓXICO

MES DE XANEIRO 2009



1.- Resumo

Mes frío e húmido en xeral

O mes de xaneiro estivo caracterizado en xeral pola chegada de borrascas e frentes de chuvias dende o Atlántico, deixando en xeral tempo húmido. En función da procedencia dos ventos as temperaturas foron máis ou menos baixas, aínda que a tendencia xeral é cara a temperaturas por debaixo da media, particularmente notable nos valores máximos.

O mes comezou con 3 primeiras xornadas de ventos de compoñente sur, que deixaron chuvias, pero temperaturas suaves. A partir do día 4 as altas presións situáronse sobre Centroeuropa, deixando tempo estable, seco, pero con baixas temperaturas. A posición dun centro de baixas presións sobre o Mediterráneo Occidental, configurou un corredor perfecto para a chegada de aire polar continental. Na xornada do día 8, unha pequena borrasca situada moi preto de Galicia fixo que aumentase a humidade, ocasionando un episodio de neve en cotas baixas, rexistrándose nevadas en puntos como Santiago de Compostela ou Ourense. Nas dúas xornadas seguintes continuamos coa chegada de aire frío e seco. A partir do día 11 houbo un cambio na circulación xeral atmosférica que afectou á meteoroloxía galega ata finais do mes. A partir desa xornada unha bolsa de aire frío en altura foise conformando sobre o Atlántico norte, alimentando un gran centro de baixas presións en superficie. Esta bolsa de aire frío foi ocupando todo o Atlántico, dende o Ártico ata a latitude dos Azores. Desta forma a partir do día 11, Galicia estivo baixo a influencia desta gran área depresionaria, e polo tanto con tempo inestable. Entre o día 12 e o 31 soamente se poden contar un ou dous días secos, dependendo dos puntos. Os episodios máis destacables deste período serían a entrada de aire frío na xornada do día 20, que deixou novamente unha cota de neve por debaixo dos 500 metros e a cicloxénese explosiva entre a noite do 23 e a madrugada do 24. Neste episodio un centro de baixas presións xurdiu dentro deste área depresionaria ó noroeste de Azores na madrugada do 23. En 24 horas a borrasca pasou de 1010 mb a menos de 970 mb e ás 00 horas do día 24 situábase moi preto de Galicia, ó norte de Estaca de Bares, deixando refachos superiores ós 150 km/h.

Temperatura

As temperaturas estiveron en xeral por debaixo do normal durante o mes de xaneiro, sendo esta tendencia máis notable no caso das temperaturas máximas. Nas temperaturas mínimas esta tendencia queda matizada polo feito de que as xornadas con ventos de compoñente sur e ceos cubertos, os termómetros case non descenden durante a madrugada.

Precipitación

As chuvias estiveron en xeral por riba da media agardada, debido á continúa chegada de borrascas dende o Atlántico. Soamente en puntos da provincia de Lugo as chuvias foron normais, xa que os ventos de compoñente oeste ou sur, non deixan cantidades moi importantes nesta provincia.



2.- Táboas de datos

Compáranse os valores rexistrados no mes en curso nas estacións da CMA (CIS Ferrol, Santiago-EOAS, Campus Lugo, Lourizán e Ourense-Ciencias) cos valores climáticos para ese mes, obtidos a partir da serie histórica máis próxima (A Coruña-estación completa/ Santiago-Astronómico / Lugo-Fingoi / Ourense-granxa, estacións do INM, e Lourizán, da CMADS), no período 1973-2003.

O valor climático corresponde co promedio destes 31 anos, para o mes considerado. Móstrase tamén os valores extremos da serie e o ano no que se acadaron. No caso das temperaturas máximas (mínimas) absolutas, móstrase o valor máximo (mínimo) da serie histórica mensual e a data na que se acadou:

As temperaturas danse en °C e as precipitacións en mm (ou l/m²).

O número de días de chuvia corresponde á suma dos días nos que a precipitación rexistrada é igual o maior a 1 mm

CIS FERROL

	XANEIRO 2009	VALORES CLIMÁTICOS	valor máximo da serie	valor mínimo da serie
T ^a media	9.8	10.5	12.4 (2002)	8.4 (1976)
T ^a mínima media	7.0	7.8	9.7 (2002)	5.1 (1976)
T ^a mínima absoluta	-0.7 (día 10)	-0.5 (14/01/1987)		
T ^a máxima media	12.2	13.2	15.0 (2002)	11.3 (1985)
T ^a máxima absoluta	16.2 (día 29)	21.2 (26/01/1983)		
Precipitación acumulada	200	114-132	260 (1974)	35 (1981)
Días de chuvia (≥1mm)	24	14	25 (2001)	3 (1992)

Comentario:

Mes moi frío en xeral, especialmente no que respecta ás temperaturas máximas, 1 °C por debaixo do agardado.

A chuvia acumulada e o número de días de chuvia superan en moito os valores normais, polo que o mes pode considerarse “moi húmido”



SANTIAGO

	XANEIRO 2009	VALORES CLIMÁTICOS*	valor máximo da serie	valor mínimo da serie
Tª media	7.6	8.9	10.5 (2002)	6.5 (1985)
Tª mínima media	4.7	5.2	7.0 (1982)	2.0 (1992)
Tª mínima absoluta	-1.4 (día 10)	-4.3 (09/01/1985)		
Tª máxima media	10.4	12.5	14.0 (2002)	10.3 (1985)
Tª máxima absoluta	14.5 (día 1;3)	21.2 (12/01/1997)		
Precipitación acumulada	217	182-238	546 (2001)	43 (1983)
Días de chuvia (≥1mm)	20	15	26 (2001)	3 (1983)

Comentario:

*Mes moi frío en temperaturas medias e especialmente en temperaturas máximas, máis de 2 °C por debaixo do agardado. As mínimas en cambio entran dentro do rango normal para o mes de xaneiro **.*

A precipitación acumulada pode considerarse “normal” aínda que o número de días de chuvia supera claramente o valor agardado

* valores climáticos calculados excepcionalmente nesta serie dende 1982.

** hai que ter en conta que os valores climáticos cos que se comparan os datos desta estación foron obtidos cun período máis cálido (1982-2003) que o do resto dos casos (1973-2003)

LUGO

	XANEIRO 2009	VALORES CLIMÁTICOS	valor máximo da serie	valor mínimo da serie
Tª media	6.0	6.2	8.9 (1988)	3.6 (1976)
Tª mínima media	2.4	2.5	6.8 (1988)	-2.5 (1976)
Tª mínima absoluta	-5.3 (día 11)	-8.0 (08/01/1985)		
Tª máxima media	9.9	9.8	12.7 (1993)	6.7 (1985)
Tª máxima absoluta	16.7 (día 22)	19 (27/01/1980)		
Precipitación acumulada	128	107-134	213 (1974)	23 (1983)
Días de chuvia (≥1mm)	20	14	28 (2001)	3 (1993;00)

Comentario:

Mes normal en canto á temperatura, xa que tanto temperaturas medias coma máximas e mínimas mostran valores moi preto dos seus respectivos valores climáticos.

A precipitación acumulada tamén pode considerarse “normal” aínda que o número de días de chuvia supera claramente o valor agardado.



PONTEVEDRA (LOURIZÁN)

	XANEIRO 2009	VALORES CLIMÁTICOS	valor máximo da serie	valor mínimo da serie
Tª media	8.9	9.3	10.8 (1982;2004)	7.2 (1976)
Tª mínima media	5.4	4.7	7.5 (2004)	1.2 (1976)
Tª mínima absoluta	-1.7 (día 10)	-4.5 (14/01/1987)		
Tª máxima media	12.6	13.8	15.4 (2005)	12.6 (1977; 1984)
Tª máxima absoluta	16.2 (día 29)	22.5 (27/01/2003)		
Precipitación acumulada	244	189-222	469 (1974)	25 (1981)
Días de chuvia (≥1mm)	20	15	26 (1974;88)	3 (1992)

Comentario:

Mes lixeiramente frío respecto ás temperaturas medias e moi frío no que respecta ás temperaturas máximas (máis de 1 °C por debaixo do agardado). Sen embargo, en canto ás mínimas o mes pode considerarse mesmo cálido.

A chuvia recollida e o número de días de chuvia son superiores aos valores climáticos, polo que o mes pode considerarse “húmido”

OURENSE

	XANEIRO 2009	VALORES CLIMÁTICOS	valor máximo da serie	valor mínimo da serie
Tª media	7.8	7.7	11.0 (1982)	4.3 (1976)
Tª mínima media	4.5	3.1	7.3 (1982)	-1.9 (1976)
Tª mínima absoluta	-3.6 (día 8)	-7.0 (10/01/1985)		
Tª máxima media	11.3	12.3	14.8 (1982)	9.5 (1981)
Tª máxima absoluta	17.2 (día 29)	22.0 (27/01/2003)		
Precipitación acumulada	169	77-101	217 (2001)	2 (1981)
Días de chuvia (≥1mm)	17	11	21 (2001)	0 (1981)

Comentario:

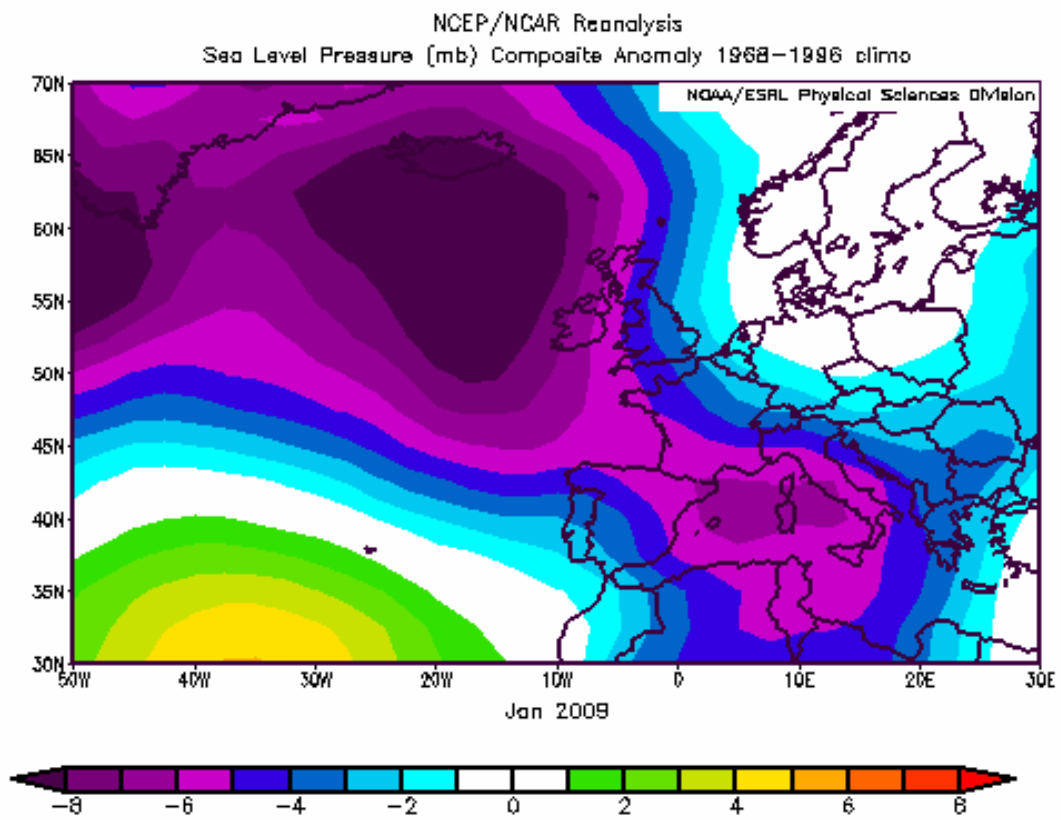
Mes “normal” en canto ás temperaturas medias e mesmo cálido respecto ás mínimas, máis de 1°C por riba do agardado. Respecto ás máximas en cambio o mes pode considerarse frío, 1°C por debaixo do valor climático.

O número de días de chuvia e sobre todo a cantidade total acumulada supera claramente os valores climáticos, polo que o mes pode considerarse “moi húmido”



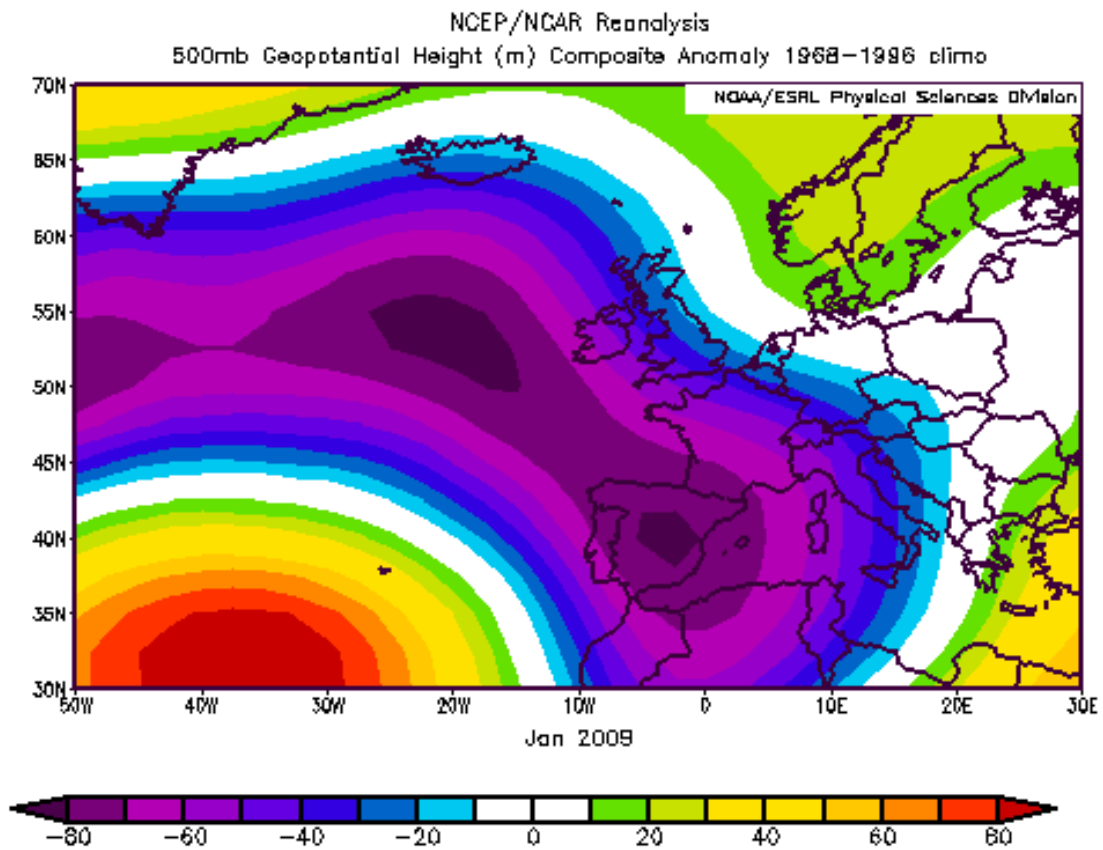
3.- Mapas

3.1.- Anomalías de presión en superficie



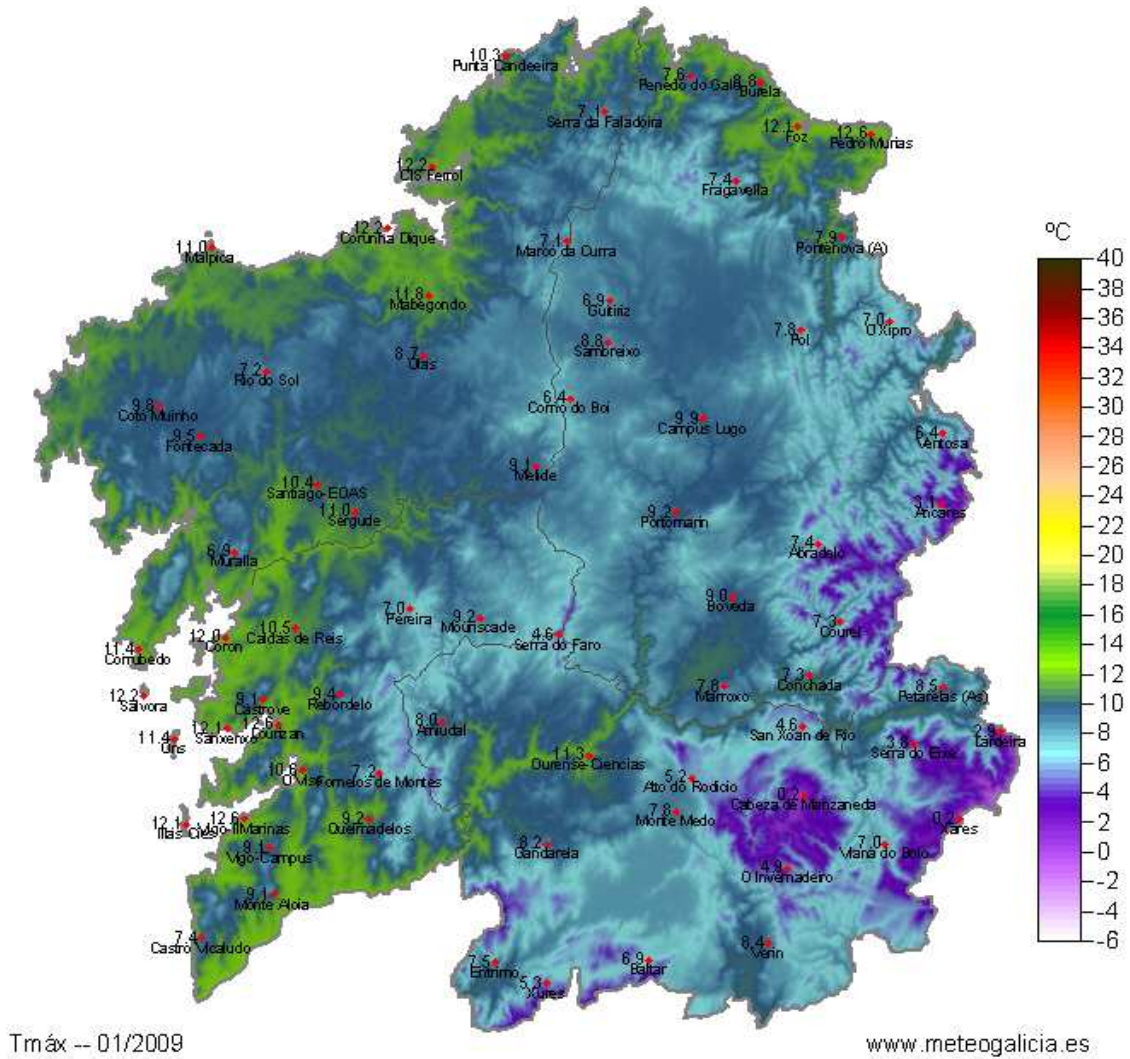


3.2.- Anomalías de xeopotencial a 500 hPa





3.3.- Temperatura media das máximas

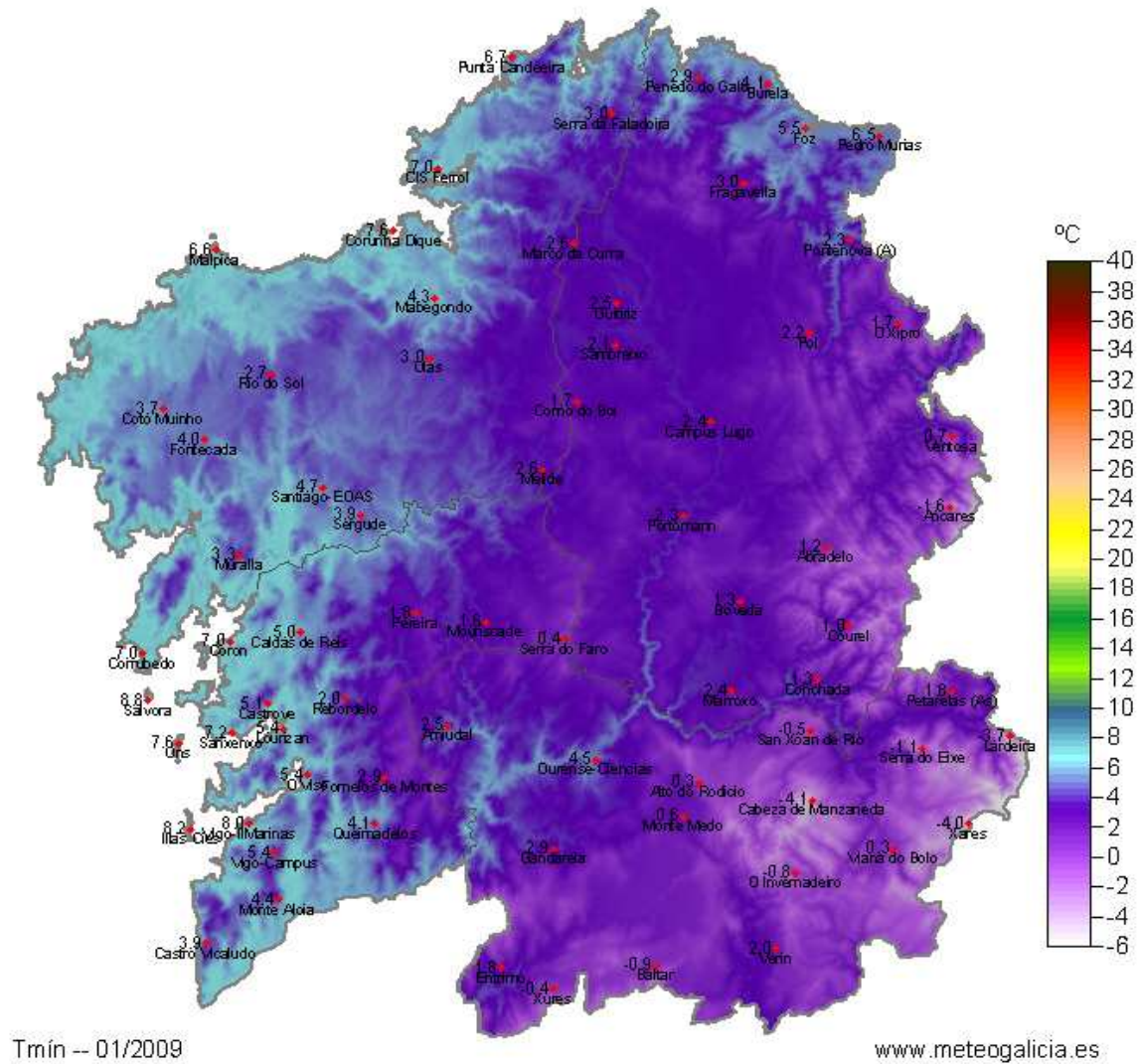


Tmáx -- 01/2009

www.meteogalicia.es

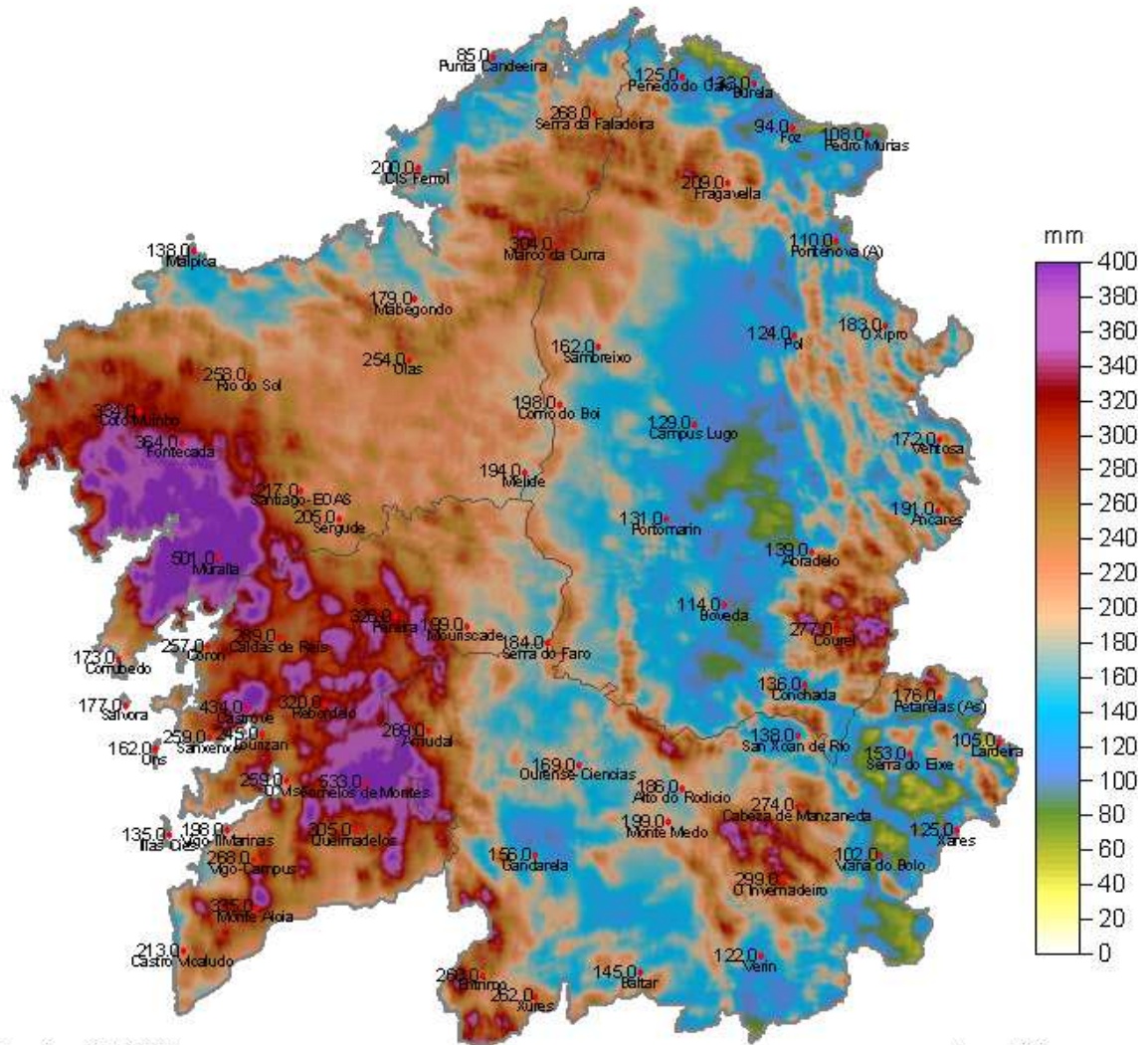


3.4.- Temperatura media das mínimas





3.5.- Choiva acumulada (litros/m²)



Chuvia -- 01/2009

www.meteogalicia.es